



# MANUALE RAPIDO SySMS

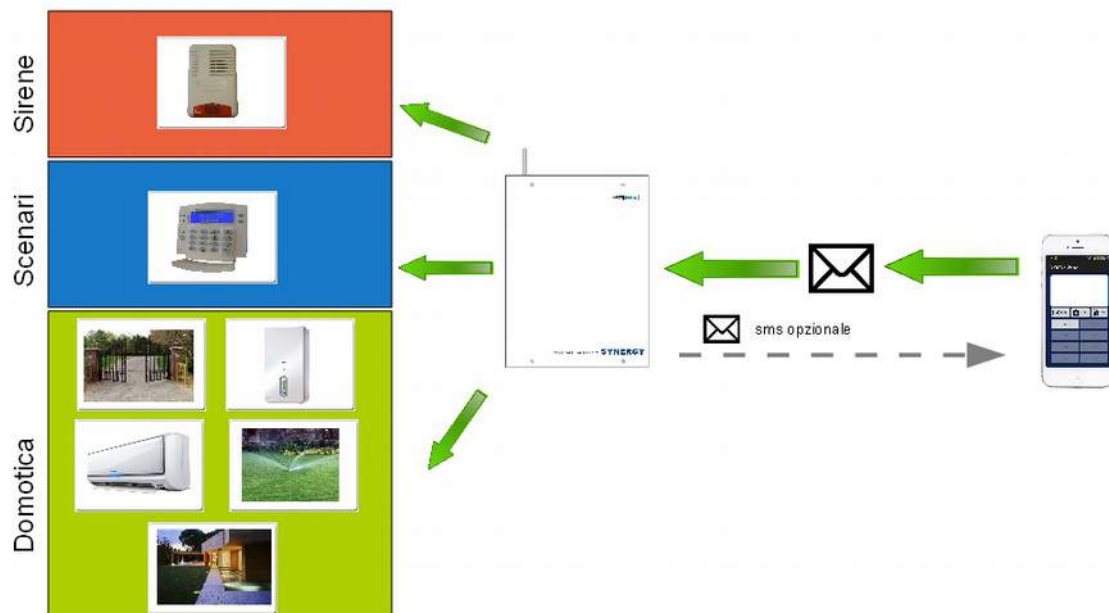


[www.microvideo.eu](http://www.microvideo.eu)

## Introduzione

La nuova APP SySMS permette di gestire con semplicità le centrali Antintrusione della linea SYNERGY.

Dotando l'impianto del modulo GSM/GPRS sarà possibile gestire da remoto, tramite uno smartphone Android, le funzioni del vostro sistema tramite l'invio di semplici SMS (che saranno creati dall'App)



## Configurazione dell'impianto

Per il corretto funzionamento dell'App SySMS è *indispensabile* che le versioni firmware della Centrale e del modulo GSM/GPRS siano aggiornate:

**CENTRALE** versione uguale o superiore a 1.1.2171

**GSM/GPRS** versione uguale o superiore a 1.2.2180

Per utilizzare l'App SySMS con il vostro impianto SYNERGY non sono necessarie specifiche impostazioni. E' sufficiente che l'impianto sia dotato del GSM/GPRS e che sia configurato almeno un codice con le macro che volete attivare tramite App. L'unica funzionalità che potete scegliere è la modalità di conferma da parte della centrale ai comandi che riceverà dall'App.

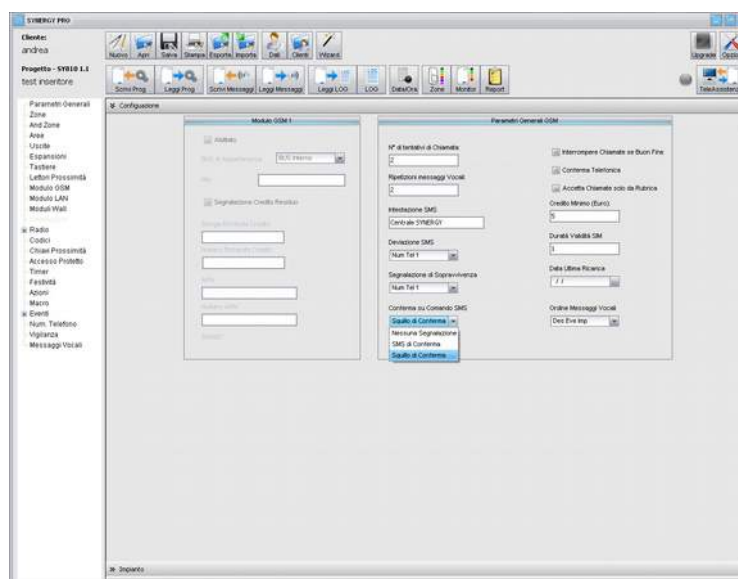
Utilizzando il software di programmazione SynergyPro, nel menu "Modulo GSM" c'è il parametro "Conferma su COMANDO SMS" e le tre opzioni sono:

- Nessuna segnalazione
- SMS di conferma
- Squillo di conferma

### ATTENZIONE

*La configurazione di questo parametro ("Conferma su comando SMS") non influenza in NESSUN modo la configurazione del GSM/GPRS che riguarda l'invio degli SMS e delle chiamate configurate per gli Allarmi, Diagnostica, Segnalazioni e per qualsiasi altra configurazione effettuata.*

*Questo parametro indica solo al GSM/GPRS in che modo deve rispondere (SMS, squillo, nessuna risposta) quando RICEVE un SMS.*




## Configurazione dell'APP SySMS

Installare l'APP SySMS scaricandola dal Google Play. Al primo avvio l'APP si avvierà senza richiedere nessuna password, dopo aver configurato correttamente l'APP si consiglia di configurare una password di accesso all'APP.




Selezionare , tramite il tasto menu, il menu di configurazione ed inserire i dati relativi agli impianti che si desiderano gestire tramite l'App.  
Attualmente SySMS permette di gestire tra diversi impianti.

	<p>A – Inserire la password per accedere all'APP                  B – Inserire il nome di riferimento per il 1 impianto da gestire  <b>C – Inserire il numero di telefono del GSM/GPRS del 1 impianto</b>  <b>IMPORTANTE Anteporre +39 al numero di telefono</b></p> <p>D – Inserire un codice utente, attivo, relativo al 1 impianto.</p> <p>ATTENZIONE, le macro importate dell'App sono quelle associate al codice che inserirete in questo parametro</p> <p>E - Inserire il nome di riferimento per il 2 impianto da gestire</p>
--	--

 <p>The screenshot shows a configuration screen with the following sections and labels:</p> <ul style="list-style-type: none"> <li><b>F</b> Numero telefonico: Inserire il numero telefonico del GSM dell'impianto</li> <li><b>G</b> Codice Utente: Inserire un codice Utente attivo</li> <li><b>CONFIGURAZIONE IMPIANTO 3</b></li> <li><b>H</b> Nome Impianto: Scegliete un nome per ricordare di quale impianto si tratta (es. casa,lavoro,casa mare...)</li> <li><b>I</b> Numero telefonico: Inserire il numero telefonico del GSM dell'impianto</li> <li><b>J</b> Codice Utente: Inserire un codice Utente attivo</li> <li><b>IMPIANTO PRINCIPALE</b></li> <li><b>K</b> Impianto Principale: Selezionare l'impianto principale</li> </ul>	<p>F – Inserire il numero di telefono del GSM/GPRS del 2 impianto  <b>G – Inserire il numero di telefono del GSM/GPRS del 2 impianto</b>  <b>IMPORTANTE Anteporre +39 al numero di telefono</b>  H – Inserire il nome di riferimento per il 3 impianto da gestire  <b>I – Inserire il numero di telefono del GSM/GPRS del 3 impianto</b>  <b>IMPORTANTE Anteporre +39 al numero di telefono</b>  J – Inserire un codice utente, attivo, relativo al 3 impianto.  K – Selezionare l'impianto principale con il quale si avvia l'App</p>
--	--

Dopo aver configurato l'App è **INDISPENSABILE** effettuare la sincronizzazione con ogni singolo impianto configurato.

 <p>The top screenshot shows the main menu with the following items:</p> <ul style="list-style-type: none"> <li><b>A</b> Configurazione</li> <li><b>B</b> Sincronizzazione</li> <li><b>C</b> Gestione Zone-Uscite</li> <li><b>D</b> About</li> </ul> <p>The bottom screenshot shows the 'Selezionare l'impianto da sincronizzare' screen with the following elements:</p> <ul style="list-style-type: none"> <li><b>A</b>: A large empty text input field.</li> <li><b>B</b>: Radio button options: <input checked="" type="radio"/> Demo, <input type="radio"/> Non Configurato, <input type="radio"/> Non Configurato.</li> <li><b>C</b>: A button labeled 'INVIA RICHIESTA'.</li> </ul>	<p>Selezionare il menu Sincronizzazione</p> <p>A – Visualizzatore dei comandi inviati  B – Selezionare l'impianto da Sincronizzare  C – Inviare l'SMS di richiesta di sincronizzazione</p> <p>Dopo aver inviato la richiesta attendere alcuni secondi, il GSM/GPRS del sistema di antintrusione risponderà con 3 SMS. Dopo aver ricevuto tutti e 3 gli SMS, tornando nella schermata principale i tasti macro risulteranno configurati correttamente</p>
--	--

Tramite SySMS è possibile abilitare/disabilitare le zone oppure le uscite del sistema di antintrusione.

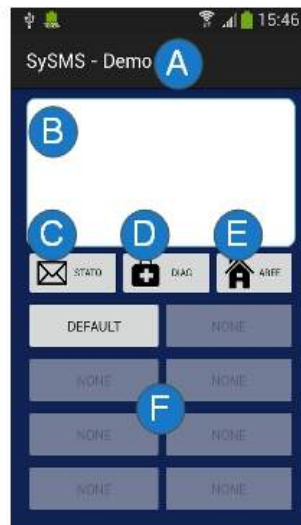


A – Visualizzazione dei comandi inviati

B – Inserire il nome della zona da gestire, rispettando le minuscole e le maiuscole

C - Inserire il nome delle uscite a gestire, rispettando le minuscole e le maiuscole

## Gestione del sistema di Antintrusione tramite SySMS



<b>A</b>	Nome dell'impianto selezionato da gestire
<b>B</b>	Visualizzazione dei comandi inviati e delle relative risposte
<b>C</b>	Invia un SMS alla centrale per richiesta di stato
<b>D</b>	Dopo aver inviato una richiesta di stato, permette di visualizzare la diagnostica del sistema ed i dati relativi al GSM/GPRS (operatore, credito residuo, potenza del segnale)
<b>E</b>	Dopo aver inviato una richiesta di stato, permette di visualizzare lo stato di ogni area configurata nel sistema (Disinserimento, Inserimento Totale dell'area, Inserimento Parziale dell'area)
<b>F</b>	Invia un SMS alla centrale per eseguire la macro associata al pulsante